



THE WORLD BANK
IBRD • IDA | WORLD BANK GROUP



Funded by
The European Union

අධි ඝනත්ව දෙසෙලි ක්‍රමයට කෙසෙල් වගා කරමු.

අස්වනු පුරෝකථනය, හෙළීම හා සැකසීම

CROP FORECASTING, HARVESTING AND PROCESSING



කෘෂිකර්ම අමාත්‍යාංශය, කෘෂි අංශ නවීකරණ ව්‍යාපෘතිය

08.

අස්වනු පුරෝකථනය, හෙළීම හා සැකසීම

8.1 අස්වනු පුරෝකථනය

8.2 අස්වනු හෙළීම

8.3 අපනයනය සඳහා සූදානම් කිරීම



අධි ඝනත්ව දෙපේළි ක්‍රමයට කෙසෙල් වගා කරමු

ආහාර නිෂ්පාදනය සඳහා ඉල්ලුම පවත්නේ ඒවා නිපදවන රටවල් තුළදී පමණක් නොවේ.

ලොව පුරා විසිරී ඇති පාරිභෝගික අවශ්‍යතා සපුරාලීම සඳහා කෙසෙල් වලට ඇත්තේ සුවිශේෂී ඉල්ලුමකි. ශ්‍රී ලංකීය කෘෂිකර්මාන්තයේ නව පෙරලියක් ඇති කරමින් කෙසෙල් අපනයන ඉලක්ක සපුරාලීම සඳහා නූතන නවීකරණයන්ට අනුකූලව කෙසෙල් වගාව පිහිටුවාලීමත් උසස් ගුණාත්මක අස්වැන්නක් අපනයනය කිරීමත් සඳහා කෘෂි අංශ නවීකරණ ව්‍යාපෘතිය මඟපෙන්වයි.

ජාත්‍යන්තර සේවා සපයන ආයතනය දේශීය මෙන්ම විදේශීය වෙළඳපළක් ඉලක්ක කර ගෙන නවීන තාක්ෂණය හඳුන්වා දී ඇත.

8.1 අස්වනු පුරෝකථනය



ආවරණ යෙදීම

- කෙසෙල් කැන් ආවරණ කිරීම තුළින් ගුණාත්මක පලතුරක් ලබා ගැනීමටත්, පළිබෝධ හානි අවම කර ගනිමින් පිරිපුන් ගෙඩි ලබා ගැනීමත්, අපේක්ෂා කෙරේ. මෙහිදී කෙසෙල් කැන් සඳහා ආවරණ යෙදීම කැන් පීදෙන අවස්ථාවේ සිදු කළ යුතු වේ. ආවරණ යෙදීමත් සමඟ රිඛන් පටි යෙදීම සිදු වේ.



රිඛන් පටි

- කෙසෙල් ව්‍යාපාරය යනු සතිපතා අඛණ්ඩව සිදුවන ක්‍රියාවලියකි. මේ සඳහා කෙසෙල් සතියක් හඳුන්වා දී ඇත. එය සෙනසුරාදායින් ආරම්භ වී ඉරිදාවෙන් අවසන් වේ. ඒ අනුව කෙසෙල් අස්වැන්න පුරෝකථනය සහ මේරීම හඳුනා ගැනීම සඳහා සති පතා විවිධ වර්ණ 8කින් රිඛන් යෙදීම සිදු වේ.

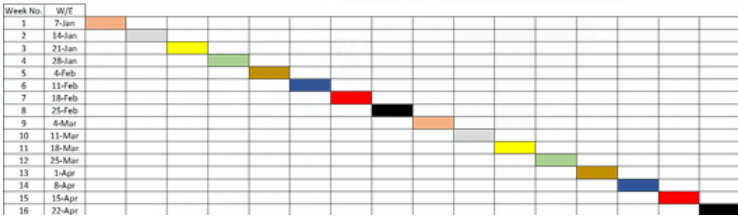
08

එම අදාල වර්ණය එක් එක් අදාල සතිය තුළ දී ලබා ගත හැකි අස්වනු ප්‍රමාණය තීරණය කිරීමට යොදා ගනී.

- සතියෙන් සතිය විවිධ වර්ණ යොදා රිඛන් පටි භාවිතයෙන් කැනේ වයස සටහන් කරගත හැකිය.
- ධෛර්‍ය යොදා සති 1,2,3,4 ඉහත ආකාරයට විවිධ වර්ණ යොදා දිනය සමග සටහන් කර ගත හැකිය.

උදා: රතු - 2022 ජනවාරි පළවෙනි සතිය
 නිල් - 2022 ජනවාරි දෙවැනි සතිය ආදී වශයෙනි

- එම අදාල වර්ණය මඟින් එක් එක් සතිය තුළදී ලබා ගත හැකි අස්වනු ප්‍රමාණය පහසුවෙන් තීරණය කර ගත හැක.



- කැනට රිඛන් පටි යොදා සටහන් කිරීම මඟින් ඉදිරි සතිවල දී ලැබෙන කැන් ප්‍රමාණය පිළිබඳව අවබෝධයක් ලබා ගත හැකි වීම තුළින්, ඉදිරියේ දී ලැබෙන තම ආදායම කල් තියා දැනගත හැකිය.
- සති 9-13 අතර කාලයේ දී හෙළා ගත හැකි අස්වනු ප්‍රමාණය කලින්ම තීරණය කර ගත හැකිය.
- වෙළඳ සමාගම්වලට දත්ත ලබා දී අපහයන ප්‍රමාණ තීරණය කළ හැකි වීම හා අණවුම් ලබා ගැනීම පහසු වේ.

08

8.2 අස්වනු හෙළීම

ඝෂම සතියකම විවිධ වර්ෂා 3ක කෙසෙල් කැන් අස්වනු ලෙස ලබා ගැනේ.

කෙසෙල් ගෙඩිවල අස්වනු හෙළන අවස්ථාව තීරණය සඳහා විශ්කම්භය මැණීමට කැලිපරයක් භාවිතා කරනු ලැබේ.

- කෙසෙල් කැන්ේ උඩ සිට දෙවැනි ඇවරියේ කෙසෙල් ගෙඩියක මහත මිලි මීටර් 30ක් වන අවස්ථාවේ දී අස්වනු හෙළා ගත හැක.
- සති 10, 11 යන වයස් සීමාවල පවතින කැන්වල ගෙඩි විශ්කම්භය මිලි මීටර් 30 පවතින්නේ නම් අස්වනු හෙළීම සිදු කළ හැක.
- 12 වන සතියේ වයස් කැන්වල අස්වනු හෙළීම අනිවාර්ය වේ.



කොළ ගණන

අස්වනු හෙළන විට ශාකයේ ඇති කොළ ගණන කෙසෙල්වල ගුණාත්මක භාවයට බලපාන වැදගත් සාධකයකි. මෙහිදී පත්‍ර 6-7ක් දක්වා තිබීම අවශ්‍ය වේ.

අස්වනු නෙළා ගැනීම

- අස්වනු නෙළිය යුතු කෙසෙල් ගසේ කඳේ ඉහළින් කුඩා කැපුමක් යොදා කැන සහිත කඳ පහළට නවා 7 ඉලක්කම ආකාරයට පඬුරුල් පිහිය මත හෝ ආධාරකයක් මත රඳවා ගනී. මෙහි දී කුඩා කැපුමක් යෙදීමට විශේෂයෙන් සැලකිලිමත් විය යුත්තේ ගැඹුරු කැපුමකදී කඳ වෙන් වී ගිය හොත් කෙසෙල් කැන බිමට වැටී ගෙඩි තැලී පොඩි වී යා හැකි බැවිනි.
- පහළට තබා ගන්නා ලද කෙසෙල් කැනේ ආවරණය ඉවත් කිරීම මිලිග පියවරයි.
- කෙසෙල් ඇවර වෙන් කර ගැනීම සඳහා මාළු ඇල්ලීමට භාවිතා කරන නයිලෝන් නූලක් අඩි 1 ½ - 2ක් පමණ දිගට ගෙන එහි දෙකෙළවර ශක්තිමත් කෝටු කැබලි දෙකක් ගැට ගසා සකස් කර ගත යුතුය.



- වමඟින් පහළ ඇවරියේ සිට ඉහළට ඇවරි කැපීම සිදු කළ හැකිය.
- වම සකස්කර ගත් නයිලෝන් නූල කැනේ පහළම ඇවරිය හා වහල්ලට සවිවන ස්ථානය හරහා යවා දෛපසට කරකවා එක් කෝටු කැබැල්ලක් ඇඟිලි දෙක අතර රඳවා ගෙන ඇවරිය වෙන් කිරීම කරයි.
- ඉන් පසු වම අතින්ම කෙසෙල් ඇවරිය හොඳින් අල්ලා ගෙන අනෙක් අතින් ධරක් යොදා නූල පහළට ඇදීමෙන් කෙසෙල් ගෙඩිවලට හානි නොවන පරිදි ඒකාකාරී කැපුම් මුහුණතක් ඇතිව ඇවරි වෙන් කර ගත හැකිය.
- වෙන් කර ගත් කෙසෙල් ඇවරි පත්‍ර මත කිරි බේරෙන්නට කෙණ්ටුයේම සෙවණ ඇති ස්ථානයක ඉහත ආකාරයට තබා ගත යුතුය.
- ඇවරි වෙන් කිරීමට පෙර කෙසෙල් පත්‍ර කපා දැමීමේ දී වයිනි වැස්සෙන කිරි කැන මතට නොවැටීමට වග බලා ගත යුතුය.

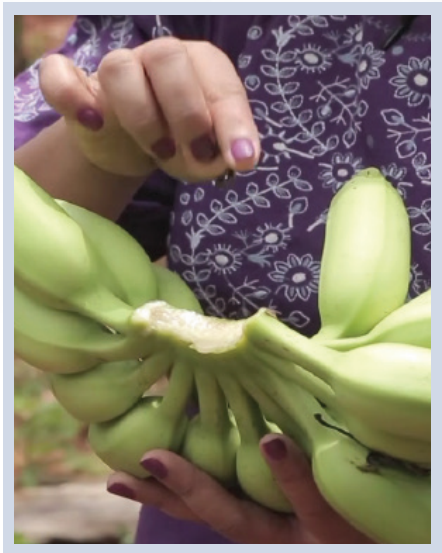


08

- රජපයේ දැක්වෙන ආකාරයට කෙසෙල් අතු දෙකක් ගෙන එක අත්තක එක් පත්තක පත්‍ර කොටස් ඉවත් කර පීල්ලක් ආකාරයට කෙසෙල් කොළ සකස් කරන්න.



- වෙන් කර ගන්නා ලද ඇවරි කැපුම් පෘෂ්ඨය පීල් වී කිරි වැස්සීම හවරින තුරු පැය 1 ½ - 2 ක් පමණ කාලයක් සකසා ගත් පීළි මත සෙවණක තබා ගත යුතුය.
- වැස්සෙන කිරි ඇවරි මත තැවරීමක් සිදු වුවහොත් ගෙඩි පිළිස්සීම සිදු වේ.



- කෙසෙල් කැන අස්වනු හෙළිමේදී මව් ගසේ හැකි තරම් ඉහළින් කඳ කැපිය යුතු අතර ඉතිරිවන කඳ කොටස කඳ ගුල්ලා සඳහා ජීව විද්‍යාත්මක උගුලක් ලෙස ක්‍රියා කරයි. ගසෙන් වෙන් කළ කොටස කුඩා පෙති ආකාරයට කපා කේන්ද්‍රයේ විසිරුවා හැරිය යුතුයි. එමඟින් වගාවට අමතර පෝෂක එක්වනු ඇත.



- අනතුරුව එක් කෙසෙල් කැනකට අදාළ ඇවරි ප්‍රමාණය එක් කුඩයකට බැගින් ප්ලාස්ටික් කුඩ මත ඇසිරීම සිදු කළ යුතුයි. මෙහිදී කෙසෙල් ඇවරි එකිනෙක ඇතිල්ලී සීරීම් ඇති නොවන ආකාරයකට ඇසුරුම් උව්‍ය යොදා අසුරා ගත යුතුයි. අනතුරුව කෙසෙල් කැනට සම්බන්ධ කර තිබූ රිබන් පටියද මෙම කුඩ සමඟ සැකසුම් මධ්‍යස්ථානය වෙත යැවිය යුතුය. මෙමඟින් වයස සම්පූර්ණ වූ පසු හෙළා ගත් කැනක් බව තහවුරු කර ගත හැකිය.



08

ක්ෂේත්‍රයේ සිට ඇසුරුම් මධ්‍යස්ථාන වෙත ප්‍රවාහනය

පසුව මෙම ප්ලාස්ටික් කුඩ වක මත වක පිහිටන පරිදි වාහනවල ඇසුරා ඇසුරුම් මධ්‍යස්ථාන වෙත ඉතා ඉක්මණින් රැගෙන යා යුතුයි.

- ක්ලෝග්‍රෑම් 20 කුඩයේ සෑම පැත්තකින්ම මි.මී. 3 ක ස්ටයිරෝමේ වලින් ආවරණය කළ යුතුය.
- සෘජු හිරු එළියට නිරාවරණය නොවිය යුතුය.



8.3 අපනයනය සඳහා සූදානම් කිරීම

ක්ෂේත්‍රයේ සිට ගෙන එනු ලබන අස්වැන්න අපනයනය දක්වා පියවර කිහිපයක් පසු කරනු ලබයි.

- | | |
|----------------------------|--------------------------|
| 1. බර කිරා බැලීම | 5. විසඳීම |
| 2. පළමු තේරීම | 6. ශ්‍රේණිගත කිරීම |
| 3. සොදා පිරිසිදු කිරීම | 7. ලේබල් කිරීම/ බර මැනීම |
| 4. විෂබීජ නාශක වලින් සේදීම | 8. පෙර සිසිලනය |

1. ඔර කිරා බැලීම

එක් එක් ගොවියා ගෙන එනු ලබන අස්වනු ප්‍රමාණය මැන ගැනීම.



2. පළමු හේරීම

හානිවූ හෝ ප්‍රමාණයෙන් කුඩා ගුණාත්මක නොවන පලතුරු ඉවත් කිරීම.



3. කොළ පිරිසිදු කිරීම

අස්වැන්නේ කිරි, පස් හෝ වෙනත් අපද්‍රව්‍ය ඉවත් කිරීමට පළමු සේදීම සිදු කරයි. මෙහිදී 5% ඇලුමිනියම් සල්ෆේට් ද්‍රාවණයක් යොදා ගැනේ.



4. විෂබීජ නාශක වලින් සේදීම

අනතුරුව ක්ලෝරින් 5% අඩංගු ජලයෙන් සෝදනු ලබයි.



08

5. වියළීම

සිදුරු සහිත හා විදුලි පංකා වලින් සමන්විත වියළන පටියේදී පලතුරු වියළා ගැනීම මිලඟ පියවරයි.



6. ශ්‍රේණිගත කිරීම

ඉහත අවස්ථාවලදී පලතුරේ ප්‍රමාණය, මතුපිට ස්වභාවය, රෝග පළිබෝධවලින් තොර වීම සලකා බලා ශ්‍රේණිගත කරනු ලැබේ.



08



7. ලේබල් කිරීම/ බර මැනීම

පාරිභෝගික අවශ්‍යතාව අනුව කෙසෙල් ඇසුරුම් සකස් කර බර මැනීමෙන් අනතුරුව ලේබලයක් යෙදීම සිදු කරයි.



8. පෙර සිසිලනය හා නැවිගත කිරීම

පසුව අපනයන සඳහා ඇසුරුම් කරන අතර ඊෆ්ට් කන්ටේනර් වල අසුරා නැවිගත කරනු ලැබේ.



08

අධි ඝනත්ව දෛශ්ඤි ක්‍රමයට කෙසෙල් වගා කරමු.

ප්‍රකාශන කට්ටලය

1. ඇඹුල් කෙසෙල් රෝපණ ද්‍රව්‍ය නිෂ්පාදන තාක්ෂණය
2. බිම් සකස් කිරීම
3. පැළ සිටුවීම හා අතුරු බෝග වගාව
4. ජල සම්පාදනය හා පොහොර යෙදීම
5. පඳුරු පාලනය හා ආධාරක සැපයීම
6. ගුණාත්මක පිළිවෙත්
7. කෘෂි සහිතාරක්ෂාව හා පළිබෝධ පාලනය
8. අස්වනු ප්‍රරෝකටනය, හෙළීම හා සැකසීම

අධි ඝනත්ව දෛශ්ලී ක්‍රමයට
කොසෙට් වගා කරමු.

අස්වනු පුරෝකථනය,
හෙළීම හා සැකසීම

CROP FORECASTING, HARVESTING AND PROCESSING